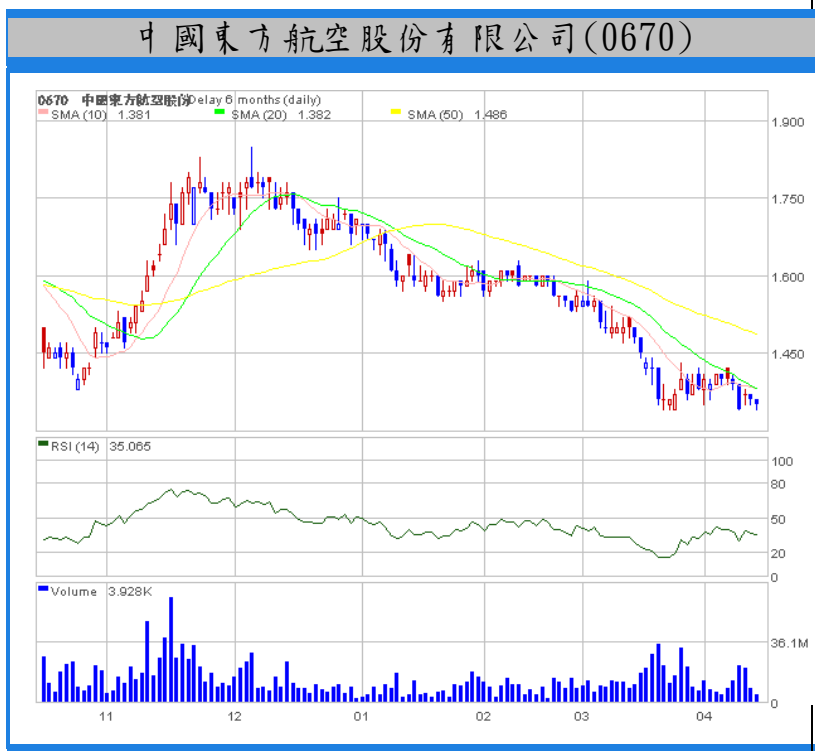




| | | | | | | |
|------|-------------|-------------|-------------|----|----|----|
| 技術分析 | 支持位 | 阻力位 | 長期目標 | 沽出 | 持有 | 買入 |
| | 1.33 | 1.60 | 1.75 | | | |

| | |
|-------------|-------------------------|
| 備股分析 | |
| 日期 | 18/04/2005 |
| 股價資訊 | |
| 股價 | HK\$1.33 |
| 恒生指數 | 13356 |
| 52 週高低 | HK\$1.850/ HK\$1.280 |
| 發行股數 | 4,867 百萬股 |
| 上市價 | \$1.38 |
| 股票市值 | 港幣 2.1 億 |
| 每手股數 | 2,000 |
| 每股賬面淨值 | 人民幣\$1.41 |
| 股價/賬面淨值 (倍) | 1x |
| 市盈率(倍) | 13.3x |



公司簡介

中國東方航空股份有限公司（「集團」）為中國三家最大的航空公司之一，同時亦為服務於上海之首要航空公司，是於 1988 年 6 月 25 日在原民航上海管理局的基礎上成立的一家以航空運輸為主的骨幹航空公司，總部設於上海，而集團更於我國十一個省市分佈基地，在國內外 20 多個主要城市設有銷售和業務管理機構，主要從事國內和國際航空的客、貨、郵、行李運輸等業務。

集團十六年來一直保持著高速健康的發展，共經營 238 條航線，其中包括 179 條國內航線(當中 15 條為香港航線)，以及 59 條國際航線 (包括 13 條國際貨運航線)，連接東南亞和歐洲、北美洲、澳洲的航空運輸網路，服務於國內外共 88 個城市，2003 年內，集團陸續開闢了「上海-普吉」、「上海-墨爾本」等客運新航線以及「上海-北京-盧森堡」、「上海-阿克雷奇-洛杉磯-舊金山」等貨運航線，且集團更進一步增強了中國來往於歐美、日韓、香港等高收益貨運航線的運力，大力拓展了貨運業務。隨著東航西北公司及東航雲南公司將逐步剝離副業加盟東航股份公司，東航的覆蓋範圍將進一步擴大，有效提高了收入的品質。



財務資料

| | 12/2002 | 12/2003 | 12/2004 |
|----------------|------------|------------|------------|
| 營業額(千人民幣) | 13,078,989 | 14,277,158 | 21,038,776 |
| 毛利(千人民幣) | 1,063,467 | 221,463 | 1,479,177 |
| 年度純利(虧損)(千人民幣) | 86,369 | (949,816) | 514,075 |
| 每股盈利(虧損)(人民幣) | 0.018 | (0.195) | 0.106 |
| 每股盈利(虧損)(港幣) | 0.017 | (0.184) | 0.1 |
| 歷史市盈率(倍) | 78.3x | 不適用 | 13.3x |

| | 12/2002 | 12/2003 | 12/2004 |
|-------------|---------|---------|---------|
| 毛利率(%) | 8.1% | 1.6% | 7.0% |
| 年度純利率(%) | 0.66% | 不適用 | 2.44% |
| 毛利增長(下降)(%) | 21.58% | (79.2)% | 567.9% |

投資要點：

1. 集團為中國三家最大的航空公司之一，同時亦為服務於上海的首要航空公司。
2. 中國政府計劃在上海逐步開放航空市場。這將有利促進本地區對外開放的程度，帶來更為密集的「客流」、「物流」，使集團於航空運輸市場競爭日趨激烈。
3. 集團不斷開闢客運及貨運航線，深入推進「滬港商務」精品航線，繼續落實「京滬快線」產品開發項目，進一步完善集團的航運網絡，形成品牌優勢，從而增強航線競爭力。
4. 中國加入世界貿易組織，將會在更大範圍、更深程度上參與國際經濟技術的合作與競爭，與此同時亦不斷推動航空運輸市場的需求與保持高速增長，從而增加集團的運輸收入。
5. 集團之股價目前每股賬面淨值 HK\$1.33 之水平出現支持，如客戶對航空股有興趣，可考慮買入作中長線投資。

此份報告由鼎成證券有限公司編寫；此份報告不能複製；鼎成證券有限公司相信冊以編寫此份報告之資料可靠，但此報告之資料沒有被獨立核實審計。鼎成證券有限公司並不對此報告之準確性及完整性作任何保證，而且不會對此報之準確性及完整性負任何責任或義務。此份報告並不是冊作推銷或促使客人交易此報告中所提及之證券。